

Dépister le cancer du sein

QUEL INTÉRÊT ?

Un cancer du sein peut se développer durant plusieurs années sans le moindre symptôme. Un dépistage régulier rend possible un diagnostic précoce de ce cancer. Même en l'absence de symptôme, il est important de réaliser ce dépistage à partir de 50 ans.



COMMENT ?

LA MAMMOGRAPHIE

C'est une radiographie des seins qui permet de repérer les petites lésions débutantes.

EN PRATIQUE

Dans le cadre du dépistage organisé, vous bénéficiez, gratuitement*, tous les deux

ans, de 50 à 74 ans d'une mammographie de dépistage.

- Vous avez la garantie d'un examen de qualité : contrôle strict des matériels de radiologie, formation des radiologues et double lecture des clichés radiologiques considérés comme normaux, renforçant ainsi la sûreté du diagnostic.

- Répondez régulièrement à l'invitation qui vous sera envoyée. Vous pouvez choisir librement le radiologue qui effectuera l'examen dans la liste qui vous est fournie.

- Même si votre mammographie est normale, consultez sans délai votre médecin, si vous découvrez une anomalie au niveau de votre sein.

- Selon vos antécédents, votre médecin vous proposera un suivi plus adapté et personnalisé.



**en dehors d'éventuels examens complémentaires pris en charge dans les conditions habituelles de remboursement.*

Dépister le cancer du côlon-rectum

QUEL INTÉRÊT ?

La majorité des cancers du côlon-rectum se développent à partir de lésions bénignes, les polypes. En grossissant, ces derniers peuvent se transformer en cancer, et provoquent souvent des saignements invisibles à l'œil nu. La détection des gros polypes et leur ablation permet de réduire le risque de cancer colorectal.



COMMENT ?

LE TEST HÉMOCCULT II®

Le test Hémocult II® permet de rechercher, dans les selles, du sang non visible à l'œil nu.

En cas de test positif, une coloscopie est indispensable pour rechercher l'origine du saignement. Un test positif n'est pas toujours synonyme de cancer.

EN PRATIQUE

- Dans le cadre du dépistage organisé, vous bénéficiez, gratuitement, tous les deux ans, de 50 à 74 ans, d'un test Hémocult II®.

- Répondez régulièrement à l'invitation qui vous sera envoyée. Votre médecin traitant vous remettra un test à réaliser chez vous sur trois selles successives et à envoyer à un laboratoire spécialisé.

- Même si votre test est normal, consultez sans délai votre médecin si vous présentez des symptômes intestinaux anormaux.

- Selon vos antécédents, votre médecin vous proposera un suivi plus adapté et personnalisé.



- Parlez-en à votre conjoint, vos frères, cousins, amis : entre 50 et 74 ans, ce dépistage s'adresse également aux hommes.

Dépister le cancer du col de l'utérus

QUEL INTÉRÊT ?

Le dépistage permet de détecter facilement les cellules cancéreuses du col utérin, mais aussi les petites lésions qui précèdent souvent l'apparition d'un cancer. En les retirant, on évitera leur transformation en cancer.

COMMENT ?

LE FROTTIS

C'est un prélèvement de cellules du col utérin, pour un examen au microscope.

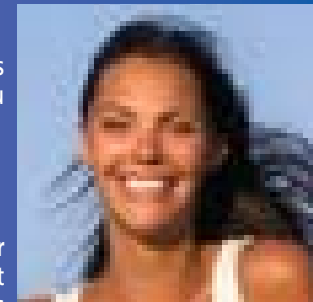
EN PRATIQUE

- Faites régulièrement cet examen à partir de 25 ans ; les deux premiers frottis sont réalisés à un an d'intervalle, puis tous les 3 ans, jusqu'à 65 ans.

- Si au cours de la vie tous les frottis ont été normaux, il est inutile de les poursuivre au-delà de 65 ans.

- En cas d'anomalies sur un frottis, le médecin restera juge de modifier la fréquence des prélèvements.

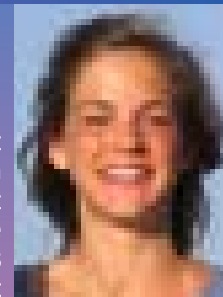
- Même si le frottis est normal, consultez sans délai votre médecin si vous découvrez une anomalie (infection, pertes anormales, hémorragie...).



LA VACCINATION ANTI-HPV

La majorité des cancers du col utérin sont provoqués par certains virus HPV (Human Papilloma Virus), qui se transmettent généralement par voie sexuelle. Il existe des vaccins qui pour être efficaces doivent être faits avant tout contact avec le virus. En conséquence, la vaccination est conseillée aux jeunes filles de 14 ans, ou aux jeunes femmes de 15 à 23 ans n'ayant pas eu de rapports sexuels ou au plus tard dans l'année suivant le début de la vie sexuelle.

Même pour les personnes vaccinées, la REALISATION REGULIERE DU FROTTIS à partir de 25 ans doit être maintenue.



Le dépistage des cancers féminins

Le dépistage de certains cancers, grâce à des techniques validées, permet de découvrir et de traiter précocement un cancer débutant. Le traitement en sera alors moins lourd pour la patiente, augmentera ses chances de guérison et réduira les coûts de santé.

Ainsi, les cancers du sein et du côlon-rectum, les plus fréquents chez la femme, surtout après 50 ans, bénéficient d'un dépistage organisé et généralisé, proposé aux personnes de 50 à 74 ans, période de la vie où les risques de découvrir un cancer sont plus importants.

Votre médecin traitant a un rôle fondamental dans la prévention et le dépistage des cancers. Il peut vous informer sur les facteurs de risque, les moyens de prévention et de dépistage et répondre à vos questions.

Pour en savoir plus, vous pouvez vous procurer, auprès du Comité de la Ligue contre le cancer de votre département, la brochure sur « Le dépistage des cancers » ou consulter le site

www.ligue-cancer.net

La Ligue et vous

Créée en 1918, la Ligue nationale contre le cancer est une association loi 1901 à but non lucratif, reconnue d'utilité publique. Premier financeur privé et indépendant de la recherche contre le cancer, les ressources de la Ligue reposent sur la générosité du public et l'engagement de ses militants. Forte de ses 720.000 adhérents, c'est une fédération de 103 Comités départementaux qui, partout en France, luttent dans trois domaines complémentaires :

- La recherche contre le cancer
(1^{er} financeur privé de la recherche en France)
- L'information – la prévention – la promotion des dépistages
- L'aide aux malades et à leurs proches

SES OBJECTIFS :

Réduire la mortalité par cancer, modifier le regard porté sur le malade et l'ancien malade, améliorer durablement leur qualité de vie comme celle de leurs proches.

La Ligue contre le cancer est le seul acteur privé français à adopter cette approche globale de la maladie. Pluridisciplinaire, indépendante financièrement, elle réunit un vaste éventail de compétences dans l'accomplissement de ses missions.

Le cancer est un problème de santé publique. C'est pourquoi la Ligue amorce un grand élan collectif et décisif pour faire du cancer un enjeu de société.

POUR VOUS ENGAGER AVEC LA LIGUE CONTRE LE CANCER,
REJOIGNEZ LE COMITÉ DÉPARTEMENTAL
LE PLUS PROCHE DE CHEZ VOUS
LISTE DES COMITÉS SUR www.ligue-cancer.net
OU 0 810 111 101

Ligue contre le cancer
14 rue Corvisart 75013 Paris

Tout ce qu'il est possible de faire
contre le cancer, la Ligue le fait.



pour la vie



DÉPISTAGE DES CANCERS FÉMININS

*un geste utile,
une habitude à prendre*



pour la vie